

Normas Ambientales y Sociales de Desempeño para la Industria Extractiva

Rol de empresas consultoras para apoyar a los operadores en la aplicación de los estándares de desempeño de la CFI

Aldo Izquierdo
04 Setiembre 2013

The world's leading sustainability consultancy





Contenido

- **Introducción**
 - ✓ Reseña Histórica
 - ✓ Instituciones Financieras (IFs)
 - ✓ Alcances de los Estándares
- **Bancabilidad de un Proyecto**
 - ✓ Categorización
 - ✓ Validación de Cumplimiento
 - ✓ Plan de Acción
- **Experiencias**
 - ✓ Sector Extractivo
 - ✓ Sector Energía
- **Conclusiones**



2

Líder Mundial en Servicios de Consultoría Ambiental, Social, Salud y Seguridad, Riesgos y Sostenibilidad.




Introducción - Reseña histórica

- ✓ 1944 – Creación del Banco Mundial.
- ✓ 1956 – Creación de la Corporación Financiera Internacional (IFC).
- ✓ 1979 – OD 4.01 del Banco Mundial – Evaluación Ambiental.
- ✓ 1989 – Creación de la Unidad Ambiental del IFC.
- ✓ 1993 – Declaración UNEP (Programa de las Naciones Unidas para el Medio Ambiente) sobre Financiamiento Sustentable.
- ✓ 1995 – 2^{da} Reunión de UNEP sobre Financiamiento y Medio Ambiente.
- ✓ 2000 - Greenpeace Netherlands presenta documento sobre el impacto de cultivos de palma aceitera en bosques tropicales de Indonesia y con financiamiento de bancos holandeses.



3

Líder Mundial en Servicios de Consultoría Ambiental, Social, Salud y Seguridad, Riesgos y Sostenibilidad.

Introducción - Reseña Histórica (cont.)

- ✓ 2001 Bancos holandeses anuncian políticas ambientales y sociales para préstamos.
- ✓ 2002 Campaña de RAN (Rainforest Action Network) contra Citigroup
- ✓ 2003 Principios de Ecuador I (PEs)
- ✓ 2006 Normas de Desempeño del IFC y Principios de Ecuador II.
- ✓ 2007 Notas de Orientación de las NDs del IFC.
- ✓ 2010/11 Revisión de NDs del IFC.
- ✓ 2012 Nuevas NDs del IFC y Principios de Ecuador III.



4

Líder Mundial en Servicios de Consultoría Ambiental, Social, Salud y Seguridad, Riesgos y Sostenibilidad.

Introducción - Instituciones Financieras (IFs)



Introducción - Instituciones Financieras (IFC)

IFC: Datos Clave

Calificación Crediticia AAA (Moody's, Standard & Poor's)

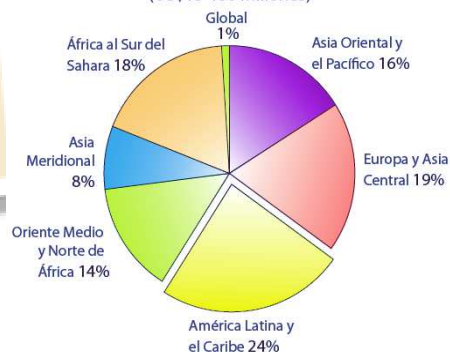
- Carteras US\$45 900 millones, que representan operaciones con 1025 empresas de más de 128 países (al 30 de junio de 2012).
- Inversiones comprometidas en el ejercicio de 2012: 577 en 114 países en desarrollo.

Sectores en los que opera

- Mercados financieros globales, fondos de capital privado y de inversión, financiamiento para el comercio.
- Manufacturas y servicios globales, agroindustrias, salud y educación.
- Infraestructura, tecnología de la información y las comunicaciones, petróleo, gas, minería y productos químicos.

Fuente: IFC en América Latina y el Caribe – Creando Oportunidades, 2012

Compromisos del Ejercicio de 2012 por Región
(US\$15 400 Millones)



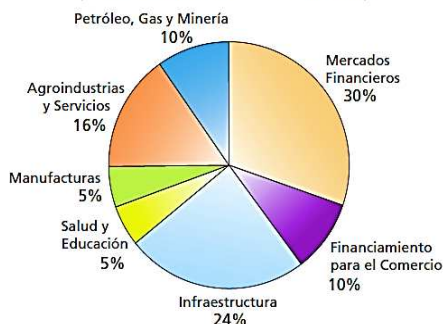
6

Líder Mundial en Servicios de Consultoría Ambiental, Social, Salud y Seguridad, Riesgos y Sostenibilidad.

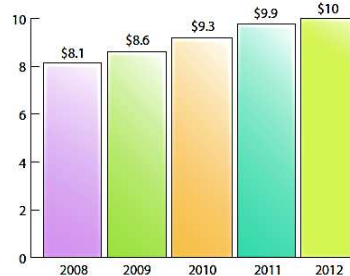


Introducción – Instituciones Financieras (IFC)

Cartera Comprometida por Sector en la Región
(US\$10 000 Millones al 30 de Junio de 2012)



Total de la Cartera Comprometida en la Región
(Miles de Millones de US\$)



Fuente: IFC en América Latina y el Caribe – Creando Oportunidades, 2012

7

Líder Mundial en Servicios de Consultoría Ambiental, Social, Salud y Seguridad, Riesgos y Sostenibilidad.



IFC Sustainability - Performance Standards - Windows Internet Explorer

http://www.ifc.org/ifcext/sustainability.nsf/Content/PerformanceStandards

File Edit View Favorites Tools Help

IFC Sustainability - Performance Standards

Home | Contacts | Site Map

IFC International Finance Corporation
World Bank Group

Reducing Poverty. Improving Lives

About IFC | Regions | Sectors | Products & Services | News | Research & Publications | Search IFC Site

IFC SUSTAINABILITY

- About Us
- Products and Services
- Environmental and Social Standards**
- Sustainability Policy
- Disclosure Policy
- Environmental and Social Review Procedure
- Performance Standards**
- Guidance Notes
- Environmental, Health, and Safety Guidelines
- IFC Exclusion List
- Performance Standards Training
- Submit Comments on the Standards
- Community of Learning
- Climate Change
- Our Stories
- Measuring Impacts
- Accountability
- Publications
- Useful Links
- Site Map
- Contact Us

Environment and Social Development » Environmental and Social Standards » Performance Standards

Performance Standards

IFC's Performance Standards define clients' roles and responsibilities for managing their projects and the requirements for receiving and retaining IFC support. The standards include requirements to disclose information.

For easier downloading, the standards are offered both in their entirety and by individual sections:

Performance Standards (full document)

English | Français | Español | Português | русский | عربي | 简体中文

Introduction to the Performance Standards on Social and Environmental Sustainability

English | Français | Español | Português | русский | عربي | 简体中文

Performance Standard 1: Social and Environmental Assessment and Management System

English | Français | Español | Português | русский | عربي | 简体中文

SITE TOOLS

- Email this page
- Print this page

RELATED INFORMATION

- Archived Environmental and Social Policies and Guidelines

SUBMIT YOUR COMMENTS

Submit your comments and/or questions on IFC's Environmental and Social Standards

8

Líder Mundial en Servicios de Consultoría Ambiental, Social, Salud y Seguridad, Riesgos y Sostenibilidad.

ERM

IFC Sustainability - Environmental, Health, and Safety Guidelines - Windows Internet Explorer

http://www.ifc.org/ifcext/sustainability.nsf/Content/EnvironmentalGuidelines

File Edit View Favorites Tools Help

IFC Sustainability - Environmental, Health, and Safety...

General EHS Guidelines

The General EHS Guidelines contain information on cross-cutting environmental, health, and safety issues potentially applicable to all industry sectors. It is designed and should be used together with the relevant industry sector guideline(s), as below. The General EHS Guidelines will be available for download by section in the near future.

General EHS Guidelines (full document)

- 1. Environmental**
 - 1.1 Air Emissions and Ambient Air Quality
 - 1.2 Energy Conservation
 - 1.3 Wastewater and Ambient Water Quality
 - 1.4 Water Conservation
 - 1.5 Hazardous Materials Management
 - 1.6 Waste Management
 - 1.7 Noise
 - 1.8 Contaminated Land
- 2. Occupational Health and Safety**
 - 2.1 General Facility Design and Operation
 - 2.2 Communication and Training
 - 2.3 Physical Hazards
 - 2.4 Chemical Hazards
 - 2.5 Biological Hazards
 - 2.6 Radiological Hazards
 - 2.7 Personal Protective Equipment (PPE)
 - 2.8 Special Hazard Environments
 - 2.9 Monitoring
- 3. Community Health and Safety**
 - 3.1 Water Quality and Availability
 - 3.2 Structural Safety of Project Infrastructure
 - 3.3 Life and Fire Safety (L&FS)
 - 3.4 Traffic Safety
 - 3.5 Transport of Hazardous Materials
 - 3.6 Disease Prevention
 - 3.7 Emergency Preparedness and Response
- 4. Construction and Decommissioning**
 - 4.1 Environment
 - 4.2 Occupational Health and Safety
 - 4.3 Community Health and Safety

9

Lider Mundial en Servicios de Consultoría Ambiental, Social, Salud y Seguridad, Riesgos y Sostenibilidad.

ERM

IFC Sustainability - Environmental, Health, and Safety Guidelines - Windows Internet Explorer

http://www.ifc.org/ifcext/sustainability.nsf/Content/EnvironmentalGuidelines

File Edit View Favorites Tools Help

IFC Sustainability - Environmental, Health, and Safety...

Industry Sector Guidelines

Forestry

- Board and Particle-based Products
- Sawmilling and Wood-based Products
- Forest Harvesting Operations
- Pulp and Paper Mills

Agribusiness/Food Production

- Mammalian Livestock Production
- Poultry Production
- Plantation Crop Production
- Annual Crop Production
- Aquaculture
- Sugar Manufacturing
- Vegetable Oil Processing
- Dairy Processing
- Fish Processing
- Meat Processing
- Poultry Processing
- Breweries
- Food and Beverage Processing

General Manufacturing

- Cement and Lime Manufacturing
- Ceramic Tile and Sanitary Ware Manufacturing
- Glass Manufacturing
- Construction Materials Extraction
- Textiles Manufacturing
- Tanning and Leather Finishing
- Semiconductors and Electronics Manufacturing
- Printing
- Foundries
- Integrated Steel Mills
- Base Metal Smelting and Refining
- Metal, Plastic, Rubber Products Manufacturing

Oil and Gas

- Offshore Oil and Gas Development
- Onshore Oil and Gas Development
- Liquefied Natural Gas (LNG) Facilities

Infrastructure

- Tourism and Hospitality Development

10

Lider Mundial en Servicios de Consultoría Ambiental, Social, Salud y Seguridad, Riesgos y Sostenibilidad.

ERM

IFC Sustainability - Environmental, Health, and Safety Guidelines - Windows Internet Explorer

http://www.ifc.org/ifcext/sustainability.nsf/Content/EnvironmentalGuidelines

File Edit View Favorites Tools Help

IFC Sustainability - Environmental, Health, and Safety...

Home | Policy | Market | Products | Infrastructure | Oil and Gas | Chemicals | Mining | Power

Oil and Gas

- Offshore Oil and Gas Development
- Onshore Oil and Gas Development
- Liquefied Natural Gas (LNG) Facilities

Infrastructure

- Tourism and Hospitality Development
- Railways
- Ports, Harbors and Terminals
- Airports
- Airlines
- Shipping
- Gas Distribution Systems
- Toll Roads
- Telecommunications
- Crude Oil and Petroleum Product Terminals
- Retail Petroleum Networks
- Health Care Facilities
- Waste Management Facilities
- Water and Sanitation

Chemicals

- Pharmaceuticals and Biotechnology Manufacturing
- Coal Processing
- Natural Gas Processing
- Oleochemicals Manufacturing
- Nitrogenous Fertilizer Manufacturing
- Phosphate Fertilizer Manufacturing
- Pesticides Formulation, Manufacturing and Packaging
- Petroleum-based Polymers Manufacturing
- Petroleum Refining
- Large Volume Petroleum-based Organic Chemicals Manufacturing
- Large Volume Inorganic Compounds Manufacturing and Coal Tar Distillation

Mining

- Mining

Power

- Wind Energy
- Geothermal Power Generation
- Electric Power Transmission and Distribution
- Thermal Power (This document is under review, see below.)

11

Lider Mundial en Servicios de Consultoría Ambiental, Social, Salud y Seguridad, Riesgos y Sostenibilidad.

ERM

IFC Lineamientos EHS por Sector

- ✓ Guías técnicas para cada sector industrial
- ✓ Políticas relacionadas a EHS
- ✓ Consultadas y acordadas con los sectores y población en un proceso de > 5 años
- ✓ Pendiente: plantas térmicas



Fuente: <http://www.ifc.org/ifcext/sustainability.nsf/Content/EnvironmentalGuidelines>.

Adscritas a Equator Principals (más de 75) - Junio 2012



Fuente: <http://www.equators-principals.com/index.shtml>

Introducción – Instituciones Financieras (IFs)

The screenshot shows the Equator Principles website. The header includes navigation links: Home, Equator Principles III, About the Equator Principles, Members & Reporting, Adoption, Best Practice & Resources, News & Media, and Contact. The main banner features the Equator Principles logo and the tagline "environmental & social risk management for project finance". A sidebar on the left lists categories: News & Media, By Type & Year, EP Association News, By Year, Adoption News, By Year, EPs in the Media, and By Year. The main content area is titled "BCP FIRST PERUVIAN BANK TO ADOPT EQUATOR PRINCIPLES" and includes a date "Lima, 22 January 2013". The text describes BCP's commitment to sustainability and the adoption of the Equator Principles (EP) as part of its corporate policy. It mentions that the EP are a set of principles based on the International Finance Corporation (IFC) Performance Standards, adopted voluntarily by financial institutions to help them identify, assess, and manage environmental and social risks. The EP are applied to project finance transactions where total project capital costs exceed US\$10 million. The text also states that the Equator Principles were developed in 2003 by leading financial institutions with the support of the World Bank and the International Finance Corporation, with the objective of making private projects more environmentally and socially sustainable. BCP is the first Peruvian bank and the eleventh in Latin America to adopt the EPs. Including BCP, 79 financial institutions in 33 countries have committed to applying these principles. The adoption of the Equator Principles fits into BCP's Environmental Credit Policy, thereby strengthening risk analysis and assessment of investment projects. A quote from Walter Bayly, CEO of BCP, states: "We are shaping the way responsible business is conducted in Peru by reconfirming our commitment, and that of the banking industry, to financing environmentally-friendly, socially responsible and community-driven projects. This will encourage our clients to apply measures to minimize, mitigate, and/or prevent negative impacts,".

15

Lider Mundial en Servicios de Consultoría Ambiental, Social, Salud y Seguridad, Riesgos y Sostenibilidad.



Introducción – Alcances de los Estándares

Equator Principles:

1. Review & Categorisation
2. **Social & Environmental Assessment**
3. **Applicable Social & Environmental Standards**
4. **Action Plan & Management System**
5. **Consultation & Disclosure**
6. **Grievance Mechanism**
7. Independent Review
8. Covenants
9. Independent Monitoring & Reporting
10. EPFI Reporting

IFC Performance Standards:

- PS1: S&E Assessment & Management System
 PS2: Labour & Working Conditions
PS3: Pollution Prevention & Abatement
PS4: Community Health, Safety & Security
 PS5: Land Acquisition & Involuntary Resettlement
 PS6: Biodiversity Conservation & Sustainable NRM
 PS7: Indigenous Peoples
 PS8: Cultural Heritage

Other IFC Guidance:

- Resettlement Handbook
- Grievance Mechanism Guidance
- Stakeholder Engagement Guidance
- Social Investment Guidance

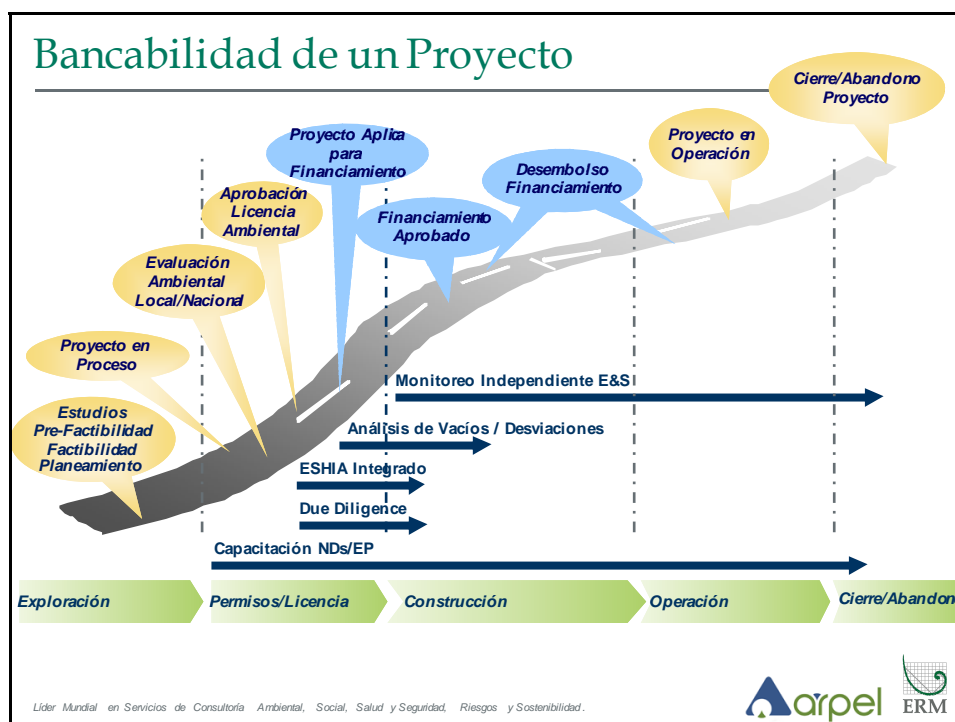
IFC EHS Guidelines:

- General EHS Guidelines**
- Environmental
 - Occupational Health & Safety
 - Community Health & Safety & Security
- Industry Specific Guidelines**

16

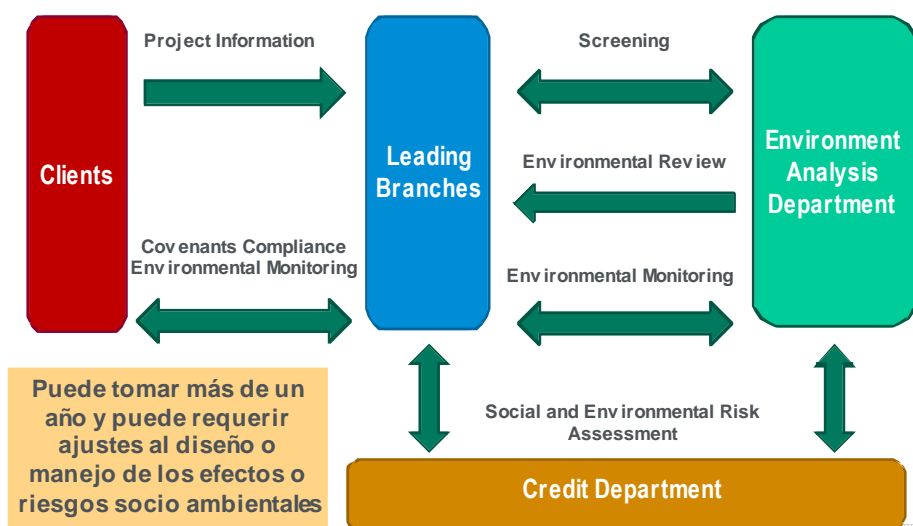
Lider Mundial en Servicios de Consultoría Ambiental, Social, Salud y Seguridad, Riesgos y Sostenibilidad.





Bancabilidad de un Proyecto - Validación

Evaluación por IFs



19

Líder Mundial en Servicios de Consultoría Ambiental, Social, Salud y Seguridad, Riesgos y Sostenibilidad.



Bancabilidad de un Proyecto - Validación

Es importante considerar que la prioridad establecida se encuentra relacionada al acceso y nivel de información proporcionado por el Promotor en los plazos de la revisión y análisis, y a la relevancia de las desviaciones con respecto a los requisitos de las Normas de Desempeño del IFC.

♦ **Alta:** Desviación significativa de los requisitos de la banca que requiere implementación de medidas complementarias.

♦ **Media:** Desviación de los requisitos de la banca con menor prioridad en la implementación de medidas complementarias.

♦ **Baja:** Desviación menor de los requisitos de la banca que requiere cierta implementación de medidas complementarias.

20

Líder Mundial en Servicios de Consultoría Ambiental, Social, Salud y Seguridad, Riesgos y Sostenibilidad.



Bancabilidad de un Proyecto – Plan de Acción

- ✓ En general, los proyectos de desarrollo de hidrocarburos (petróleo y gas) suelen ser proyectos de Categoría A, particularmente proyectos de gran envergadura y en contextos ambiental y socialmente sensibles.
- ✓ Categoría A, no implica que no sea financiado, pero requieren una evaluación más profunda por parte de las IFs para asegurar el manejo de riesgos.
- ✓ Cuando se identifiquen vacíos con respecto a los requerimientos de los PEs y NDs – las IFs solicitan una serie de compromisos que formarían parte de un Plan de Acción. Los desembolsos se verían sujetos al cumplimiento de éste plan.



21

Líder Mundial en Servicios de Consultoría Ambiental, Social, Salud y Seguridad, Riesgos y Sostenibilidad.



Bancabilidad de un Proyecto – Plan de Acción



IFC y Promotor acuerdan trabajar conjuntamente



Revisión y Acuerdos

- Bancos evalúan Proyecto de acuerdo con las ND
- Bancos y Promotor generan un Plan de Acción Ambiental y Social (ESAP)



Publicación y Consulta

- EL IFC y el Promotor publican los documentos para las partes interesadas
- Consulta pública es mandatoria



Finalización del Acuerdo de Inversión

- Después de la aprobación se firma un acuerdo de inversión
- Los fondos son liberados una vez que el Promotor cumple con las condiciones del ESAP



Monitoreo

- 2 niveles:
- a) Visitas a sitio.
 - b) Informes de monitoreo anuales del Promotor.
- Continúa comunicación con las comunidades.
 - Identificación de mejoras de proyecto.
 - El auditor del IFC también puede participar en monitoreo.

2

L

Experiencias

CASO I

Aplicación Práctica de los Principios de Ecuador y las Normas de Desempeño

Sector Extractivo – O&G



Líder Mundial en Servicios de Consultoría Ambiental, Social, Salud y Seguridad, Riesgos y Sostenibilidad.



Experiencias - Hoja de Ruta

ND 1 Evaluación y Sistema de Gestión Social y Ambiental → Sistemas de gestión ambiental y social en base al nivel de riesgos y mecanismo de mejora continua → Evitar, reducir o compensar los impactos sociales y ambientales negativos y potenciar los positivos → Consulta e inclusión de grupos de interés en forma apropiada → Concepto mas amplio de Área de Influencia → Requisito de realizar un análisis de alternativas	
ND 2 Trabajo y Condiciones Laborales → Aplica cuatro políticas nucleares de la OIT → No trabajo infantil ni forzoso → Salarios justos y practicas laborales justas → Salud y seguridad en el trabajo	ND 3 Prevención y Disminución de la Contaminación → Producción Limpia y eficiencia energética, no al fin del tubo → Evitar o minimizar la contaminación con tecnologías y practicas técnica y financieramente viables → Preparación y respuesta a emergencias
ND 4 Salud y Seguridad de la Comunidad → Evaluar, evitar y minimizar riesgos a la comunidad → Exposición a enfermedades → Riesgo de acciones del personal de seguridad y los efectos en la comunidad	ND 5 Adquisición de Tierras y Reasentamiento → Mayor claridad en el proceso y las definiciones → Consulta durante la planificación, implementación, monitoreo y evaluación
ND 6 Conservación de la Biodiversidad y Gestión Sostenible de los Recursos Naturales → Diversidad de especies, genes, ecosistemas, CDB → Enfoque de hábitat – natural, modificado, crítico y protegido → Evitar intervención de hábitat – medidas acordes	ND 7 Pueblos Indígenas → Adaptado a las responsabilidades del sector privado en resolución de temas (e.g., establecimiento de derechos de tierras es responsabilidad del gobierno) → Respeto a la dignidad, derechos humanos, aspiraciones, cultura, medios de sustento → Facilitar la participación informada
ND 8 Herencia Cultural → Amplía la definición para incluir "herencia", formas de cultura tangibles e intangibles (e.g., sitios de importancia espiritual tales como un cañón o cascada) → Provisiones para "hallazgo fortuito"	

Experiencias – Caso I

Proyecto: Ampliación de STD en 150 km
Promotor: Confidencial
Prestamista: Bancos de Inversión
Fecha: Agosto 2009, Perú
Valor del Proyecto: Confidencial



¿Qué hicimos?: ERM fue requerido para evaluar la bancabilidad del proyecto de ampliación de un sistema de ductos existente (STD), con la finalidad de:

- ✓ Identificación de posibles vacíos y percepciones sobre el desempeño del Promotor, frente a los PEs y NDs.
- ✓ Recomendación temprana de acciones que permitirán al Promotor prepararse frente al proceso de financiamiento y los posibles requerimientos ambientales y sociales aplicables por bancos signatarios a los PEs.
- ✓ Evaluar el desempeño ambiental y social durante la construcción y operación de las instalaciones existentes (STD) como indicador de los procesos de gestión.
- ✓ Identificar oportunidades de optimización de las etapas de planificación y diseño del proyecto propuesto (Ampliación STD) y directrices para que el EIAS sea "bancable".

Contexto del Proyecto: El Promotor es operador del STD desde 2004 y debido a la mayor demanda de gas natural en los lugares de consumo, es necesaria la ampliación de la capacidad instalada en cuanto a los ductos y facilidades conexas.

Líder Mundial en Servicios de Consultoría Ambiental, Social, Salud y Seguridad, Riesgos y Sostenibilidad.

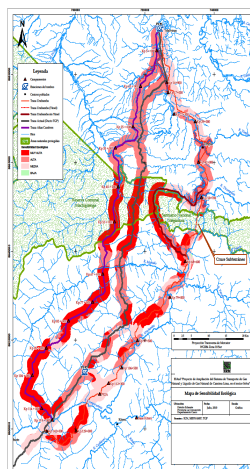


ND1 – Análisis de Alternativas

Proyecto Propuesto: Ampliación STD

- ✓ Documentar el análisis incluyendo los trazos, cruces especiales, tecnologías a emplear para la construcción, micro ruteos, facilidades logísticas, etc.
- ✓ Incluir aspectos ambientales, sociales, de salud y seguridad, además de los temas técnicos y financieras, en el análisis.
- ✓ En cruces especiales, considerar la evaluación técnica de los potenciales contratistas y su experiencia para el desarrollo del trabajo.
- ✓ Someter el análisis al proceso de divulgación y consulta (interno y externo) con actores claves.

ND 1
Evaluación y Sistema de
Gestión Social y
Ambiental
→ Requisito de realizar un
análisis de alternativas



26

Líder Mundial en Servicios de Consultoría Ambiental, Social, Salud y Seguridad, Riesgos y Sostenibilidad.

ND1 – Área de Influencia

Proyecto Propuesto: Ampliación STD

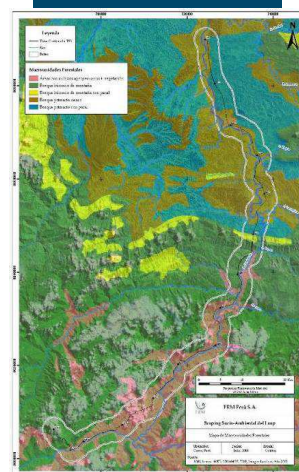
- ✓ Evaluar las instalaciones conexas no financiadas como parte del proyecto pero que tendrán relación con la operación del mismo.
- ✓ Evaluar los potenciales impactos acumulativos del proyecto propuesto con las instalaciones existentes.
- ✓ Considerar cualquier desarrollo planificado adicional al proyecto.
- ✓ Definir un área de estudio específica del proyecto y consultarlo con los grupos de interés incorporando sus percepciones sobre los impactos para ajustar el área de influencia.

27

Líder Mundial en Servicios de Consultoría Ambiental, Social, Salud y Seguridad, Riesgos y Sostenibilidad.

ND 1
Evaluación y Sistema de
Gestión Social y
Ambiental

→ **Concepto más amplio de
Área de Influencia**



ND1 – Participación de la Comunidad

Proyecto Existente: STD

- ✓ Crear una base de datos con información clave y estratégica sobre los grupos de interés y su relación con el proyecto.
- ✓ Implementar los mecanismos de participación de la comunidad en el proyecto y realizar el seguimiento y mejora continua.

Proyecto Propuesto: Ampliación STD

- ✓ Actualizar el mapeo de grupos de interés para incluir a aquellos que puedan verse directamente afectados por el proyecto.
- ✓ Diseñar un plan de acercamiento e interacción con los grupos de interés, con diferentes niveles de comunicación.
- ✓ Extender los mecanismos de participación de la comunidad a los nuevos proyectos.

ND 1
Evaluación y Sistema de
Gestión Social y
Ambiental

→ **Consulta e inclusión de
grupos de interés en
forma apropiada**



28

Líder Mundial en Servicios de Consultoría Ambiental, Social, Salud y Seguridad, Riesgos y Sostenibilidad.

ND3 – Prevención y Disminución de la Contaminación

Proyecto Existente: STD

- ✓ Continuar implementando los Planes de Acción en el STD y efectuar la mejora continua.

Proyecto Propuesto: Ampliación STD

- ✓ Establecer e implementar las mejores prácticas internacionales en el diseño, construcción y operación del nuevo proyecto.
- ✓ Incluir la experiencia y conocimiento técnico específico durante la evaluación y selección de la contratista para cruces especiales.
- ✓ Documentar las actividades en cruces especiales que reduzcan los riesgos ambientales y sociales, definiendo la mejor tecnología a utilizar.
- ✓ Establecer la factibilidad de los cruces especiales y presentarlos a Autoridades Competentes y grupos de interés, para su validación.

ND 3

Prevención y Disminución de la Contaminación

→ Evitar o minimizar la contaminación con tecnologías y prácticas técnica y financieramente viables



29

Líder Mundial en Servicios de Consultoría Ambiental, Social, Salud y Seguridad, Riesgos y Sostenibilidad.



ND3 – Preparación y Respuesta a Emergencias

Proyecto Existente: STD

- ✓ Elaborar un resumen de acciones realizadas y condición actual de las contingencias ocurridas en el STD, incluyendo indicadores ambientales.

Proyecto Propuesto: Ampliación STD

- ✓ Elaborar análisis de riesgo específico que incluya las medidas necesarias para actividades del nuevo proyecto, con especial énfasis en aquellas no contempladas antes (cruces especiales).
- ✓ Actualizar el plan de contingencias del STD aprobado, que detalle todos los posibles riesgos, incluyendo los cruces especiales.

ND 3

Prevención y Disminución de la Contaminación

→ Preparación y respuesta a emergencias



30

Líder Mundial en Servicios de Consultoría Ambiental, Social, Salud y Seguridad, Riesgos y Sostenibilidad.



ND4 – Salud y Seguridad de la Comunidad

Proyecto Propuesto: Ampliación STD

- ✓ Asegurar que la licitación para contratistas cuenten con requisitos para proteger la salud y seguridad de personal de comunidades.
- ✓ Evaluación histórica de desempeño en salud y seguridad del contratista, como parte de la evaluación del mismo durante la licitación.
- ✓ Desarrollo de un estudio de impactos a la salud del personal de las comunidades, incluyendo potenciales accidentes y efectos causados por obras, por el ingreso de personal foráneo.
- ✓ El proceso de participación ciudadana deberá incluir todos los aspectos relacionados a las actividades que podrían afectar a las comunidades.

ND 4 Prevención y Disminución de la Contaminación

- Evaluar, evitar y minimizar riesgos a la comunidad



31

Líder Mundial en Servicios de Consultoría Ambiental, Social, Salud y Seguridad, Riesgos y Sostenibilidad.



ND5 – Adquisición de Tierras y Reasentamiento

Proyecto Existente: STD

- ✓ Completar las acciones pendientes relacionadas al reasentamiento en lugares pendientes.
- ✓ Documentar el proceso de reubicación y negociación incluyendo los expedientes y registros históricos y actuales.
- ✓ Considerar las lecciones aprendidas durante este proceso, en caso que sea necesario implementarlo en el nuevo proyecto.

Proyecto Propuesto: Ampliación STD

- ✓ Incluir consideraciones de desplazamiento en la selección de la ruta (p.ej., evitar infraestructura, no cortar vías de acceso para el comercio y/o a recursos, minimizar el cruce de ríos).
- ✓ Realizar un levantamiento detallado de las propiedades a ser afectadas.

ND 5 Adquisición de Tierras y Reasentamiento

- Mayor claridad en el proceso y las definiciones



32

Líder Mundial en Servicios de Consultoría Ambiental, Social, Salud y Seguridad, Riesgos y Sostenibilidad.



ND5 – Mecanismo de Quejas

Proyecto Existente: STD

- ✓ Establecer un mecanismo de seguimiento de los reclamos recibidos, en donde se pueda verificar la atención y el cierre.

Proyecto Propuesto: Ampliación STD

- ✓ Implementar un mecanismo de retroalimentación (quejas) desde las etapas tempranas del proyecto y mantenerlo durante la vida del proyecto.
- ✓ Realizar ajustes a procesos en base a la dinámica del proyecto y las necesidades de las personas afectadas.
- ✓ Establecer un mecanismo de seguimiento de los reclamos recibidos.

ND 5
Adquisición de Tierras y Reasentamiento
→ Consulta durante la planificación, implementación, monitoreo y evaluación



33

Líder Mundial en Servicios de Consultoría Ambiental, Social, Salud y Seguridad, Riesgos y Sostenibilidad.



ND6 – Conservación de la Biodiversidad

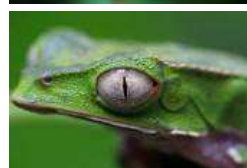
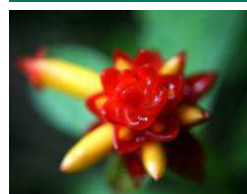
Proyecto Propuesto: STD

- ✓ Continuar con el programa de monitoreo e integrar los resultados al proceso de toma de decisiones del proyecto (áreas de exclusión, estacionalidad).

Proyecto Propuesto: Ampliación STD

- ✓ Incorporar al programa las áreas de evaluación complementarias, que permita evaluar los potenciales efectos acumulativos en los hábitats dentro del área de influencia del nuevo proyecto.
- ✓ Determinar la magnitud de los impactos a la biodiversidad, incluyendo la fragmentación del hábitat, invasión de especies exóticas, etc.
- ✓ Incorporar especialistas en biodiversidad con experiencia específica en el área y utilizar los resultados para el nuevo EIAS.

ND 6
Conservación e la Biodiversidad y Gestión Sostenible de los RRNN
→ Diversidad de especies, genes, ecosistemas
→ Evitar intervención de hábitat



34

Líder Mundial en Servicios de Consultoría Ambiental, Social, Salud y Seguridad, Riesgos y Sostenibilidad.



ND7 – Pueblos Indígenas

Proyecto Existente: STD

- ✓ Documentar el mapeo de actores o grupos de interés por f rente de trabajo.

Proyecto Propuesto: Ampliación STD

- ✓ Dado el contexto actual en el Perú (conflictividad social), poner énf asis al proceso de identificación de las CCNN e incluir cláusulas contractuales con el contratista de respeto a sus poblaciones.
- ✓ Considerar los potenciales impactos sociales y ambientales del proy ecto sobre las CCNN y las medidas de prev ención y /o mitigación correspondientes.
- ✓ Realizar un registro de las CCNN potencialmente impactadas y las áreas de riesgo /cambio dentro de los grupos de interés.
- ✓ Elaborar un plan de desarrollo, participación y /o div ulgación con las CCNN, para las f ases de diseño, construcción y operación.

ND 7

Pueblos Indígenas

- Respeto a la dignidad, derechos humanos, aspiraciones, cultura, medios de sustento
- Facilitar la participación informada



35

Líder Mundial en Servicios de Consultoría Ambiental, Social, Salud y Seguridad, Riesgos y Sostenibilidad.



Experiencias

CASO II

Aplicación Práctica de los Principios de Ecuador y las Normas de Desempeño

Sector Extractivo - Minería



Líder Mundial en Servicios de Consultoría Ambiental, Social, Salud y Seguridad, Riesgos y Sostenibilidad.



Experiencias – Caso II

Proyecto:	Compañía minera buscaba financiamiento para una nueva empresa (Proyecto Hidroeléctrico).
Promotor:	Confidencial
Prestamista:	Institución Financiera Multilateral
Fecha:	Noviembre 2011, Centroamérica
Valor del Proyecto:	Confidencial
¿Qué hicimos?:	Se solicitó que ERM revisara las actividades mineras en curso de la empresa (al igual que el proyecto hidroeléctrico propuesto), para evaluar los sistemas / capacidad de gestión y evaluación de los riesgos potenciales de asociación con la mina.
Contexto del Proyecto:	<p>Empresa minera dedicada a la explotación de oro/plata, en operación continua desde 1939, fue adquirida por el Promotor del proyecto a mediados del 1990. Facilidades con las cuales se contaba:</p> <ul style="list-style-type: none"> • Zonas mineras subterráneas y a cielo abierto, en diferentes etapas de cierre. • Dos plantas de procesamiento (una alimentada por mineros artesanales). • Dos instalaciones de relaves, una en estado de cierre parcial. • Entorno socio-ambiental desafiante, debido a: <ul style="list-style-type: none"> • problemas ambientales heredados con minería artesanal en la concesión • caótico crecimiento urbano no planificado y rápido, mezclando instalaciones mineras y zonas residenciales. • todo el proyecto en zona de amortiguamiento de áreas protegidas.



Líder Mundial en Servicios de Consultoría Ambiental, Social, Salud y Seguridad, Riesgos y Sostenibilidad.



Desviaciones de los NDs

No existe un Sistema de Gestión Social y Ambiental

- ✓ Varias guías de gestión ambiental del SGA están desarticuladas, no hay sistema comprensivo.
- ✓ Principales brechas de cobertura: prevención y control de derrames, gestión de residuos, rehabilitación y cierre, gestión de la biodiversidad.

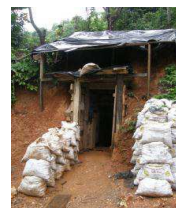
Mineros artesanales proveen 30% del oro total, pero se detectó trabajo infantil.

- ✓ Promotor realizó supervisión informal a los proveedores artesanales y concientización sobre temas de medio ambiente, pero no hay criterios / controles formales para la certificación / registro o auditoría de proveedores.

ND.1 Evaluación y Sistema de Gestión Social y Ambiental



ND.2 Trabajo y Condiciones Laborales



38

Líder Mundial en Servicios de Consultoría Ambiental, Social, Salud y Seguridad, Riesgos y Sostenibilidad.



Desviaciones de los NDs

Problemas de calidad del agua

- ✓ Las aguas residuales se vierten directamente al río, medidas de control de erosión insuficientes; monitoreo de calidad de agua limitado (una vez por trimestre, pocos pozos de monitoreo de agua subterránea monitoreo y varios en mal estado); reciente auditoría mostró una sustancia peligrosa en el efluente de la mina.

Mal manejo de acceso al sitio

- ✓ Relaves con fácil acceso de los miembros de la comunidad; presencia de casas adyacentes a y por debajo de la represa de relaves y pobre o ninguna señalización de las zonas de riesgo.
- ✓ Planes de emergencia sin difusión a las comunidades en la zona de riesgo o gobierno local.

ND 3 Prevención y Disminución de la Contaminación



39

Líder Mundial en Servicios de Consultoría Ambiental, Social, Salud y Seguridad, Riesgos y Sostenibilidad.



Desviaciones de los NDs

Deficientes aspectos de salud y seguridad

- ✓ Algunos sistemas de control existen en el lugar, pero también existen varios riesgos no gestionados relacionados con el almacenamiento / uso / desecho de sustancias peligrosas.
- ✓ Participación de la comunidad y divulgación, no se basa en ningún marco regulatorio o sistema de acceso a la información.
- ✓ No existe un mecanismo de quejas para los trabajadores o miembros de la comunidad.

Nula gestión de la biodiversidad

- ✓ No hay línea de base de biodiversidad, medidas de gestión o supervisión.

ND 4 Salud y Seguridad de la Comunidad



ND 6 Conservación e la Biodiversidad y Gestión Sostenible de los RRNN



40

Líder Mundial en Servicios de Consultoría Ambiental, Social, Salud y Seguridad, Riesgos y Sostenibilidad.

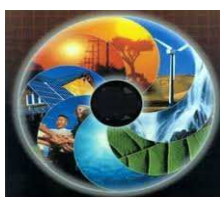


Experiencias

CASO III

Aplicación Práctica de los Principios de Ecuador y las Normas de Desempeño

Sector Energía



Líder Mundial en Servicios de Consultoría Ambiental, Social, Salud y Seguridad, Riesgos y Sostenibilidad.



Experiencia – Caso III

Proyecto: 110-MW Chacayes Run-of-River Hydropower
Promotor: Pacific Hydro
Prestamista: Société Générale/ Crédit Agricole/ DnB NCR/ West LB
Fecha: Noviembre 2008, Chile
Valor del Proyecto: US\$450 Millones



¿Qué se hizo?: ERM llevó a cabo un Due Diligence del EIAS del Proyecto contra los Principios de Ecuador (EP), las Normas de Desempeño y la WCD (World Commission on Dams). El proyecto incluye dos tomas (una dentro de un área protegida), túneles de desviación, estanque de regulación, casa de máquinas, la línea de transmisión y subestaciones en la cuenca del Cachapoal en el centro de Chile. A raíz de esta revisión, ERM fue el encargado de llevar a cabo el monitoreo EP hasta enero de 2012.

Lecciones Aprendidas / Retos: Proyecto fue Categorizado B, sin embargo, los convenios ambientales y sociales del contrato de crédito indujeron el Plan de Acción (ESAP) completo elaborado por ERM, elevando el nivel de escrutinio a la vista de los proyectos a futuro en la cuenca, donde se esperaba que tenga mayor impacto global acumulativo. El Promotor del proyecto reconoció beneficios del monitoreo y muchas de las recomendaciones del ESAP fueron incorporadas en la política corporativa. El desempeño EHS también mejoró y el Promotor obtuvo reconocimientos de la ONU, así como premios locales.

Líder Mundial en Servicios de Consultoría Ambiental, Social, Salud y Seguridad, Riesgos y Sostenibilidad.



Experiencia – Caso III

Aspectos Claves

- ✓ ESIA fue fragmentado y la evaluación global no se hizo (planta, túnel).
- ✓ Proyectos futuros en la misma cuenca - potencial de impactos acumulativos.
- ✓ Un camino de acceso y entrada dentro de la Reserva Natural de Río los Cipreses.
- ✓ Construcción de excavaciones cerca de "loreras" o colpas (área de anidación de periquitos).
- ✓ Caudal ecológico e impactos potenciales a pequeños catfish (fauna de río) (*trichomycterus areolatus*).
- ✓ Programa de participación de los interesados y relaciones comunitarias.



Líder Mundial en Servicios de Consultoría Ambiental, Social, Salud y Seguridad, Riesgos y Sostenibilidad.



Experiencia – Caso III



Recomendaciones

- ✓ Determinar un área de influencia (en general) y alinear la evaluación y gestión de los planes de manejo para todo el proyecto (planta, túnel, camino de acceso).
- ✓ Desarrollar un Plan de Manejo Integrado de caudal ecológico de la cuenca - escalado a nivel corporativo.
- ✓ Alternativas y cambios de diseño para minimizar los impactos sobre el área protegida.
- ✓ Establecer requisitos y supervisión muy rigurosos y específicos.

Líder Mundial en Servicios de Consultoría Ambiental, Social, Salud y Seguridad, Riesgos y Sostenibilidad.



Experiencia – Caso III



Recomendaciones

- ✓ Elaborar ESIA por carretera de acceso.
- ✓ Programa de monitoreo estricto como medidas de control y mitigación, sobre todo por fauna específica (periquitos).
- ✓ Poner en marcha el Plan de Involucramiento con los grupos de interés, junto con un mecanismo de control de quejas.

Líder Mundial en Servicios de Consultoría Ambiental, Social, Salud y Seguridad, Riesgos y Sostenibilidad.



Conclusiones

- Existe suficiente oferta de financiamiento por instituciones financieras para proyectos del sector O&G y otros.
- Resulta imprescindible presentar los proyectos a nivel de factibilidad si se busca financiamiento de instituciones financieras.
- El nivel de exigencia en la evaluación durante la categorización de los proyectos tiene relación con el riesgo de los mismos y activación de normas de desempeño.
- El financiamiento no sólo se da a proyectos nuevos sino a ampliaciones o modificaciones de instalaciones existentes.
- El asesoramiento al Promotor por parte de empresas consultoras especializadas se puede dar en diferentes etapas del proyecto.
- El cumplimiento de compromisos que asume el Promotor en el Plan de Acción Ambiental y Social (ESAP) garantiza los desembolsos.

46

Líder Mundial en Servicios de Consultoría Ambiental, Social, Salud y Seguridad, Riesgos y Sostenibilidad.



